

P/N 290626

Panneau de contrôle Plus

Automated Equipment, LLC

5140 Moundview Drive
Red Wing, Minnesota 55066
Phone: 1-800-248-2724
1-651-385-2273
Fax: 1-651-385-2172
<http://www.autoequipllc.com>



Remplacement et ajustement du panneau de contrôle Plus P/N 290626.

Note: Ce panneau de contrôle plus est rétroactivement compatible avec les distributeurs AFD-280, AFD-280U, AFD-280E, DF22, GDF22 et GDF28 si le logiciel approprié est utilisé.

Outils nécessaires:

Petit tournevis à lame plate

Extraction

- Éteignez le distributeur et débranchez-le de la prise murale.
- Enlevez le panneau arrière.
- Déconnectez les fils du panneau de contrôle: In 1, In 2, Out 1, Out 2, 24VDC, le connecteur de la cellule de chargement et les fils AFD-280E/GDF28 si utilisés.
- Enlevez le panneau de contrôle.

Installation

- Identifier le numéro de modèle de distributeur.
- Identifier le système qui pèse (la Cellule de Chargement ou NCWS).
- Identifier le logiciel applicable.
- Installer le logiciel sur le contrôleur.

SELECTION LOGICIELS E-PROM

MODELE DU DISTRIBUTEUR	DESCRIPTION DU LOGICIEL	LE NUMERO DE LOGICIEL DE PARTIE
DF22	DF-22 1.0	203244
GDF22	GDF22 1.0	290280
GDF28	GDF28E Plus 1.3 (Cellule de chargement)	290788
	GDF28E PLUS 2.5 (NCWS)	290786
AFD-280	AFD-280/U 2.2 (logiciel actuel)	290063
AFD-280U	AFD-280/U 2.2 (logiciel actuel)	290063
AFD-280E	AFD-280E Plus 1.3 (Cellule chargement)	290790
	AFD-280E PLUS 2.5 (NCWS)	290778

P/N 290626

Panneau de contrôle Plus

Automated Equipment, LLC

5140 Moundview Drive
Red Wing, Minnesota 55066
Phone: 1-800-248-2724
1-651-385-2273
Fax: 1-651-385-2172
<http://www.autoequipllc.com>



Vérifiez que les raccords conviennent au distributeur.

SELECTION DE RACCORDS						
	H3	H5	H6	H7	H8	H9
DF22/GDF22		X		X		
GDF28		X		X		X
AFD-280		X		X		
AFD-280U		X		X		
AFD-280E		X		X		X

X = raccord installé

- Montez le panneau de contrôle de remplacement.
- Reconnectez les fils du panneau de contrôle: In 1, In 2, Out 1, Out 2, 24VDC, le connecteur de la cellule de chargement et les fils AFD-280E/GDF28 si utilisés.
- Branchez le distributeur dans la prise murale et démarrez l'appareil.
- Procédez au Calibrage du système de pesée pour votre modèle de distributeur ainsi qu'il est décrit dans le manuel. Les distributeurs AFD-280E & GDF28 nécessiteront aussi l'ajustement de la hauteur du levage selon procédure décrite dans le manuel.
- Vérifiez que le distributeur fonctionne bien.
- Installez le panneau arrière et remettez le distributeur en service.

P/N 290626

Panneau de contrôle Plus

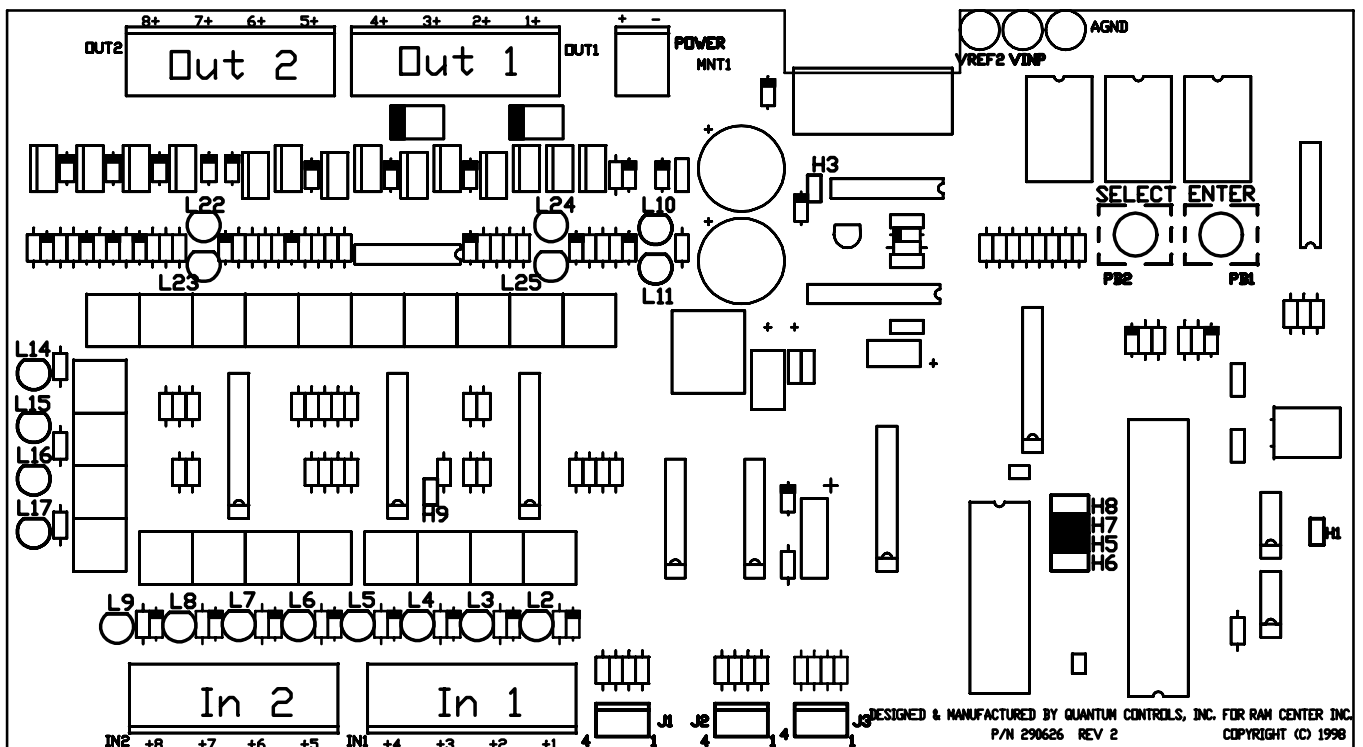
Automated Equipment, LLC

5140 Moundview Drive
 Red Wing, Minnesota 55066
 Phone: 1-800-248-2724
 1-651-385-2273
 Fax: 1-651-385-2172
 http://www.autoequipllc.com



Informations sur le Panneau de Contrôle Plus

Location	AFD-280E & GDF28	AFD-280 & AFD-280U	DF22 & GDF22
L2	Capteur optique de levage	Capteur optique de levage	Bouton de débit à distance
L3	Capteur optique de guidage	Capteur optique de guidage	Bouton ouvertures de l'accumulateur
L4	Encodeur de levage 2	Levage vers le haut	Bouton de débit pressé
L5	Encodeur de levage 1	Levage vers le bas	Inutilisé
L6	Interrupteur Stopgate	Air Présent	Bouton de charges importantes pressé
L7	Bouton d'accumulateur	Bouton de sélection Position 3	Bouton de charges moyennes pressé
L8	Bouton de sélection Position 3	Bouton de sélection Position 2	Bouton de charges légères pressé
L9	Boutons de redémarrage & Position 2	Bouton de redémarrage	Bouton de Calibrage pressé
L10	Tambour de rotation	Tambour de rotation	Tambour de rotation
L11	Guidage d'ouverture d'accumulateur	Lumière de démarrage	Actuation du moteur d'accumulation
L14	Inversion	Inutilisé	Voyant bouton de charges importantes
L15	Lumière de démarrage	Augmentation du levage	Voyant bouton de charges moyennes
L16	Bouton de chargement Mpx.	Ouvertures de l'accumulateur	Voyant bouton de charges légères
L17	Bouton de redémarrage Mpx.	Ouverture Stopgate	Voyant bouton de calibrage
L22	Fermeture Stopgate	Inutilisé	Inutilisé
L23	Ouverture Stopgate	Inutilisé	Inutilisé
L24	Levage vers le haut	Inutilisé	Inutilisé
L25	Levage vers le bas	Inutilisé	Inutilisé
J1	Encodeur de levage connexion Phase 1 (bleu)	Inutilisé	Inutilisé
J2	Capteur de connexion Stopgate (jaune)	Inutilisé	Inutilisé
J3	Encodeur de levage connexion Phase 2 (vert)	Inutilisé	Inutilisé



P/N 290626

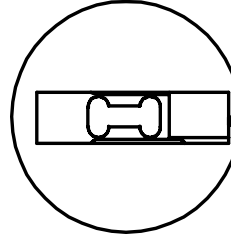
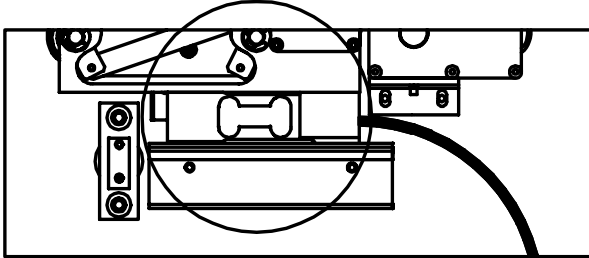
Panneau de contrôle Plus

Automated Equipment, LLC

5140 Moundview Drive
Red Wing, Minnesota 55066
Phone: 1-800-248-2724
1-651-385-2273
Fax: 1-651-385-2172
<http://www.autoequipllc.com>

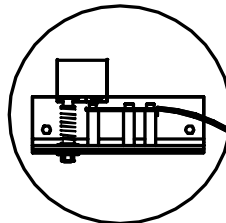
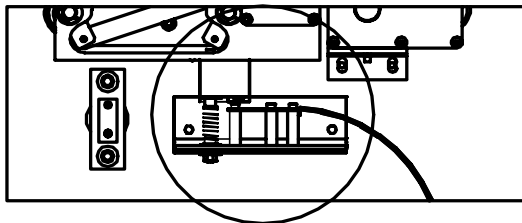


Calibrage de la cellule de chargement



1. Enlevez la trémie du distributeur.
2. Vérifiez que les ouvertures de l'accumulateur sont vides et que les colliers sur les gonds d'ouvertures sont à 1/8 pouce de la paroi du réceptacle.
3. Tournez l'interrupteur sur la position ON.
4. Sélectionnez la Fonction 17 (pour revenir aux options par défaut) sur le panneau de contrôle et pressez Enter.
5. *Note: Pour les unités internationales de mesure: Sélectionnez la Fonction 25. "US" s'affiche. Pressez Enter à nouveau pour régler sur l'option "IN".*
6. Sélectionnez la fonction 4 (Fonction Tare) sur le panneau de contrôle et pressez Enter.
7. Placez un poids de 1.0 livres (500 g) sur les ouvertures de l'accumulateur (quatre pâtés de ¼ de livre conviendront).
8. Sélectionnez la fonction 5 (Fonction Calibrate) sur le panneau de contrôle et Pressez Enter. "CAL" s'affiche.
9. Attendez 10 secondes que la cellule de chargement se stabilise et pressez Enter à nouveau. Cela installe le calibrage.
10. Enlevez le poids d' 1.0 livre et tournez l'interrupteur sur la position OFF.
11. Réinstallez la trémie en remettez le distributeur en marche.

Calibrage NCWS



1. Enlevez la trémie du distributeur.
2. Tournez l'interrupteur sur la position ON.
3. Sélectionnez la Fonction 17 (pour revenir aux options par défaut) sur le panneau de contrôle et pressez Enter.
4. *Note: Pour les unités internationales de mesure: Selectionnez la Fonction 25. "US" s'affiche. Pressez Enter à nouveau pour régler sur l'option "IN".*
5. Sélectionnez la fonction 5 (Fonction Calibrate) sur le panneau de contrôle et Pressez Enter. "CAL" s'affiche.
6. Vérifiez que les ouvertures de l'accumulateur sont vides. Attendez 10 secondes et pressez sur Enter. "C1.0" s'affiche.
7. Placez un poids de 1.0 livres (500 g) sur les ouvertures de l'accumulateur (quatre pâtés de ¼ de livre conviendront).
8. Attendez 10 secondes puis pressez Enter. "C2.0" s'affiche.
9. Placez un poids de 2.0 livres (1000 g) sur les ouvertures de l'accumulateur (huit pâtés de ¼ de livre conviendront).
10. Attendez 10 secondes puis pressez Enter. "---" est affiché.
11. Sélectionnez la fonction 31 pour augmenter la hauteur du levage ou la fonction 30 pour la diminuer. Ajustez selon les besoins en pressant Enter. Une fois fini pressez Enter pour confirmer.
12. Tournez l'interrupteur sur la position OFF.
13. Réinstallez la trémie et remettez le distributeur en marche.