

Ersatzteil-Nr. 290147 Liftmotor

Automated Equipment, LLC
5140 Moundview Drive
Red Wing, Minnesota 55066, USA
Telefon: 1-800-248-2724
1-651-385-2273
Fax: 1-651-385-2172
<http://www.autoequipllc.com>



Austausch des Lift-Antriebsmotors Ersatzteil-Nr. 290147

Erforderliche Werkzeuge

- Kreuzschlitzschraubenzieher
- 3/16 Zoll Inbusschlüssel
- 7/64 Zoll Inbusschlüssel
- 9/16 Zoll Schraubenschlüssel oder kleiner verstellbarer Schraubenschlüssel
- 5/16 Zoll Schraubenschlüssel oder kleiner verstellbarer Schraubenschlüssel

Identifizierung

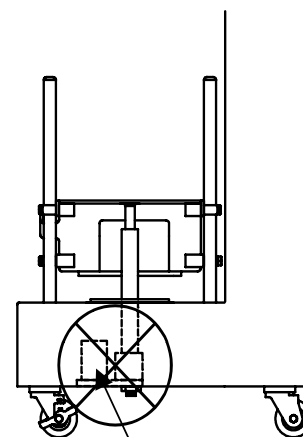
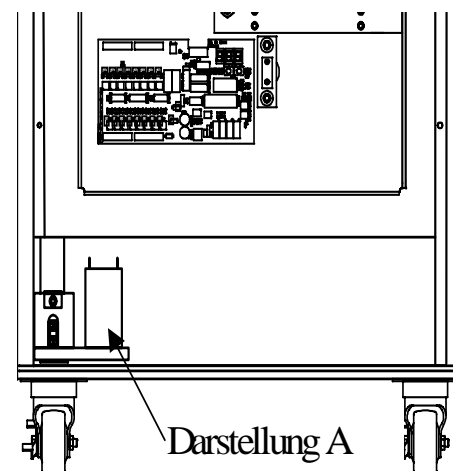
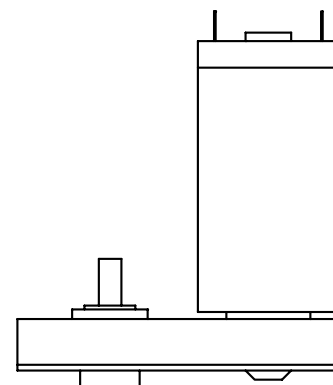
Vor dem Austausch des Liftmotors sorgfältig bestimmen, welcher Typ von Liftbaugruppe vorliegt. Der Baugruppentyp wird durch die Farbe des Kodiererblocs (Nr. 3 und 26) bestimmt.

- **Goldener Kodiererbloc** – optische Kodierer (siehe Darstellung C)
- **Schwarzer Kodiererbloc** – induktive Kodierer (siehe Darstellung D)

Es gibt geringe Unterschiede in den Motoraustauschverfahren, die beachtet werden müssen. Diese Unterschiede werden innerhalb dieser Anleitungen vermerkt.

Ausbau

- Ausschalten und das Stromkabel ausziehen.
- Den Liftsattel von der Vorderseite des Automaten entfernen.
- Die Rückwand vom Automaten entfernen.
- Die Liftstopphalterung, Schraube und Scheibe (Nr. 15, 16 und 17) entfernen.
- Das Liftrohr (Nr. 19) durch Hochziehen und Herausziehen von der Vorderseite entfernen.
- Die Flanschmutter (Nr. 18) von der Unterseite des Automaten entfernen.
- Die Antriebsbaugruppe mit intakter Verdrahtung von hinten aus dem Automaten herausheben.
- Die Motordrähte und den Erdungsdraht unter Vermerkung der Stellen trennen. Markiere die Kabel am Motor, Weiß an Plus +.
- Kodierer-Verdrahtung: markiere die Anschlusspositionen der Kodiererkabel an der Platine. *Siehe Ersatzteilbeschreibungen Nr. 12 und 13 für den goldenen Kodiererbloc und Nr. 20 und 21 für den schwarzen Kodiererbloc.*
- Die Mutter, die Schraube und den Erdungsstift (Nr. 6, 4 und 7) entfernen.
- Die 4 restlichen Schrauben (Nr. 4) entfernen und den Liftmotor (Nr. 1) von der Grundplatte (Nr. 2) und dem Kodiererbloc (Nr. 3 oder Nr. 26) trennen.
 - **(Goldener Kodiererbloc)** Das Anschlussstück (Nr. 10) sollte im Kodiererbloc (Nr. 3) verbleiben. Die Kodiererscheibe liegt zwischen den beiden Kodierern. *Siehe Darstellung C.*
 - **(Schwarzer Kodiererbloc)** Die Wellenkupplung, das Flügelrad und die weiße Nylonscheibe (Nr. 23, 24 und 25) sitzen lose auf der Antriebswelle. Sicherstellen, dass sie nicht verloren gehen.



Ersatzteil-Nr. 290147 Liftmotor

Automated Equipment, LLC
5140 Moundview Drive
Red Wing, Minnesota 55066, USA
Telefon: 1-800-248-2724
1-651-385-2273
Fax: 1-651-385-2172
<http://www.autoequipllc.com>



Installation

Den neuen Liftmotor in umgekehrter Reihenfolge installieren.

(Schwarzer Kodiererblock) Für die induktive Kodiererbaugruppe müssen die weiße Nylonscheibe (Nr. 25), das Kodiererflügelrad (Nr. 24) und der Wellenkupplung (Nr. 23) in der korrekten Reihenfolge installiert werden. Diese 3 Teile in der richtigen Reihenfolge auf der Antriebswelle installieren, bevor der Kodiererblock aufgesetzt wird. (Siehe Darstellung D.)

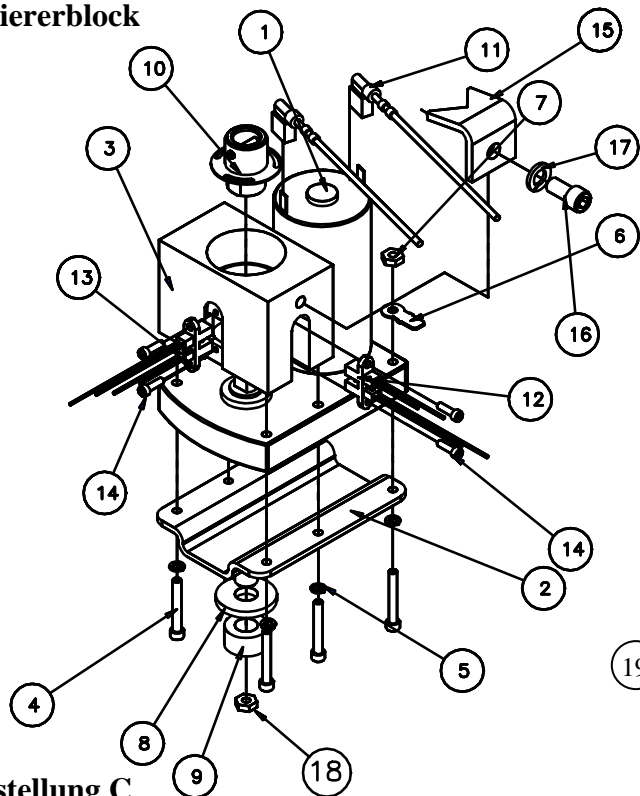
(Goldener Kodiererblock) Um Beschädigung zu vermeiden, stelle sicher, dass die Kodiererscheibe beim Einbau zwischen den Kodierern (Nr. 12 und 13) liegt. Dann den Anschlussstück (Nr. 10) mit der Wellenkupplung ausrichten, damit das Luftrohr eingeführt werden kann. (Siehe Darstellung C.)

Hinweis: Zur Vermeidung von Beschädigung beim Wiedereinbauen des Liftrohrs (Nr. 19) in den Anschlussstück (Nr. 10) sicherstellen, dass die Liftrohrgabel mit dem Anschlussstück ausgerichtet ist.

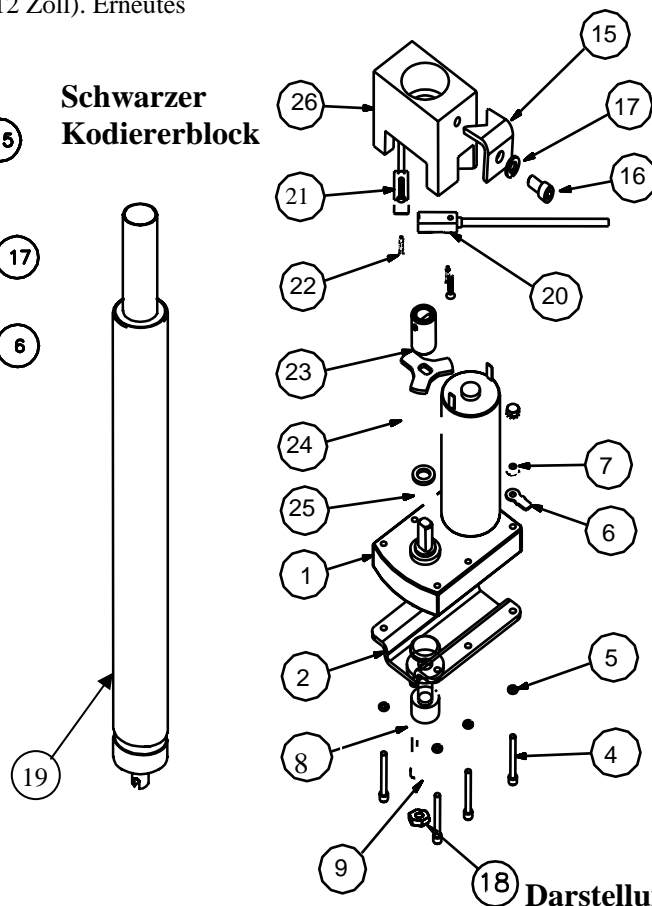
Hinweis: Die Liftmotor-Baugruppe sollte gemäß der Rückansicht (Darstellung A) installiert werden, nicht gemäß der Seitenansicht (Darstellung B). Dies ermöglicht, dass sich das Liftrohr und der Liftantrieb miteinander ausrichten.

- Das Stromkabel einstecken und den Automaten einschalten.
- Ein paar Körbe durchlaufen lassen, um zu sehen, ob die Höhe korrekt ist.
- Wenn der Lift zu hoch ist, F30 auswählen und die Eingabetaste drücken, sodass die Lifthöhe angezeigt wird. Erneutes Drücken der Eingabetaste senkt den Lift um eine Einstellung (1/12 Zoll). Erneutes Drücken der Auswahl Taste speichert die Änderung. *Wenn der Lift das nächste Mal zur Hoch-Position zurückkehrt, ist dies die neue Einstellung.*
- Wenn der Lift zu tief ist, F31 auswählen und die Eingabetaste drücken, sodass die Lifthöhe angezeigt wird. Erneutes Drücken der Eingabetaste hebt den Lift um eine Einstellung an (1/12 Zoll). Erneutes Drücken der Auswahl Taste speichert die Änderung.

Goldener Kodiererblock



Schwarzer Kodiererblock



Ersatzteil-Nr.
290147
Liftmotor

Automated Equipment, LLC
5140 Moundview Drive
Red Wing, Minnesota 55066, USA
Telefon: 1-800-248-2724
1-651-385-2273
Fax: 1-651-385-2172
<http://www.autoequipllc.com>



Nr.	Stk.	Beschreibung	Ersatzteil-Nr.
1	1	Liftmotor	290147
2	1	Grundplatte	290141
3	1	KodiererblocK	290140
4	5	Schraube Nr. 6-32UNC	290612
5	5	Sicherungsscheibe Nr. 6	213528
6	1	Erdungsstift (grüner Draht)	290423
7	1	Mutter Nr. 6-32UNC	202874
8	1	Gummischeibe	290171
9	1	Gummitülle	292197
10	1	Antriebskoppler mit Kodiererscheibe Nur Kodiererscheibe	290292 290145
11	1	Liftmotor-Kabelstrang Weiß an + Anschluss	290175
12	1	Optische Kodierer-Phase 1 J1 Blau	290690
13	1	Optische Kodierer-Phase 2 J3 Grün	290690
14	4	Schraube Nr. 4-40UNC	290372
15	1	Liftstopphalterung	290146
16	1	Schraube ¼-20UNC	213143
17	1	Sicherungsscheibe ¼ Zoll	213142
18	1	Flanschmutter 3/8-16UNC	290394
19	1	Liftröhr	290115
20	1	Induktive Kodierer-Phase 1 J1 Blau	292560
21	1	Induktive Kodierer-Phase 2 J3 Grün	292560
22	2	4-40 X ½ Schraube	292165
23	1	Wellenkupplung	292156
24	1	Kodiererflügelrad	292157
25	1	0,38 ID X 0,063 THK Nylonscheibe	292158
26	1	KodiererblocK (Schwarz)	292155