

# T/N 290626 Plus Steuertafel

## Automated Equipment, LLC

5140 Moundview Drive  
Red Wing, Minnesota 55066  
Phone: 1-800-248-2724  
1-651-385-2273  
Fax: 1-651-385-2172  
<http://www.autoequipllc.com>



### Plus Steuertafel T/N 290626 Ersatz und Einstellung.

Hinweis: Diese Plus Steuertafel ist rückwirkend kompatibel mit AFD-280, AFD-280U, AFD-280E, DF22, GDF22 und GDF28 Dispensern, wenn die korrekte Software verwendet wird.

#### Benötigtes Werkzeug:

Kleiner Flachschrift-Schraubendreher

#### Verfahren:

##### **Ausbau**

- Den Dispenser ausschalten und den Netzstecker aus der Wandsteckdose ziehen.
- Die Rückwand abbauen.
- Die Steuertafelstecker abziehen: Ein 1, Ein 2, Aus 1, Aus 2, 24 V GS, Kraftmessdosenstecker und AFD-280E/GDF28 Anschlüsse, falls zutreffend.
- Die Steuertafel ausbauen.

#### Einbau

- **Identifiziert dispenser Modellnummer.**
- **Identifiziert wiegenden System (Last Zelle oder NCWS).**
- **Identifiziert zutreffende Software.**
- **Software auf das Steuergerät Installiert.**

## SOFTWARE E-PROM AUSWAHL

DISPENSER MODELL	SOFTWARE BESCHREIBUNG	SOFTWARE NUMMER
DF22	<b>DF-22 1.0</b>	203244
GDF22	<b>GDF22</b>	290280
GDF28	<b>GDF28E Plus 1.3</b> (Kraftmessdose)	290788
	<b>GDF28E PLUS 2.5</b> (NCWS)	290786
AFD-280	<b>AFD-280/U 2.2 (Aktuelle Software)</b>	290063
AFD-280U	<b>AFD-280/U 2.2 (Aktuelle Software)</b>	290063
AFD-280E	<b>AFD-280E Plus 1.3</b> (Kraftmessdose)	290790
	<b>AFD-280E PLUS 2.5</b> (NCWS)	290778

**T/N 290626**  
**Plus Steuertafel**

**Automated Equipment, LLC**  
5140 Moundview Drive  
Red Wing, Minnesota 55066  
Phone: 1-800-248-2724  
1-651-385-2273  
Fax: 1-651-385-2172  
<http://www.autoequipllc.com>



**Prüfen, ob die Überbrückungen für den Dispenser korrekt sind.**

ÜBERBRÜCKUNGS-AUSWAHL						
	H3	H5	H6	H7	H8	H9
DF22/GDF22		X		X		
GDF28		X		X		X
AFD-280		X		X		
AFD-280U		X		X		
AFD-280E		X		X		X
X = Überbrückung eingesetzt						

- Die Ersatz-Steuertafel einsetzen.
- Die Steuertafelstecker wieder anschließen: Ein 1, Ein 2, Aus 1, Aus 2, 24 V GS, Kraftmessdosenstecker und AFD-280E/GDF28-Stecker, falls zutreffend.
- Den Netzstecker für den Dispenser wieder in die Wandsteckdose stecken und das Gerät einschalten.
- Das Abwägssystem für Ihr Dispensermodell dem Handbuch entsprechend kalibrieren. Für AFD-280E & GDF28 Dispenser muss außerdem die Hubhöhe dem Handbuch entsprechend eingestellt werden.
- Korrekten Dispenserbetrieb prüfen.
- Die Rückwand wieder einbauen und den Dispenser wieder in Betrieb setzen.

# T/N 290626 Plus Steuertafel

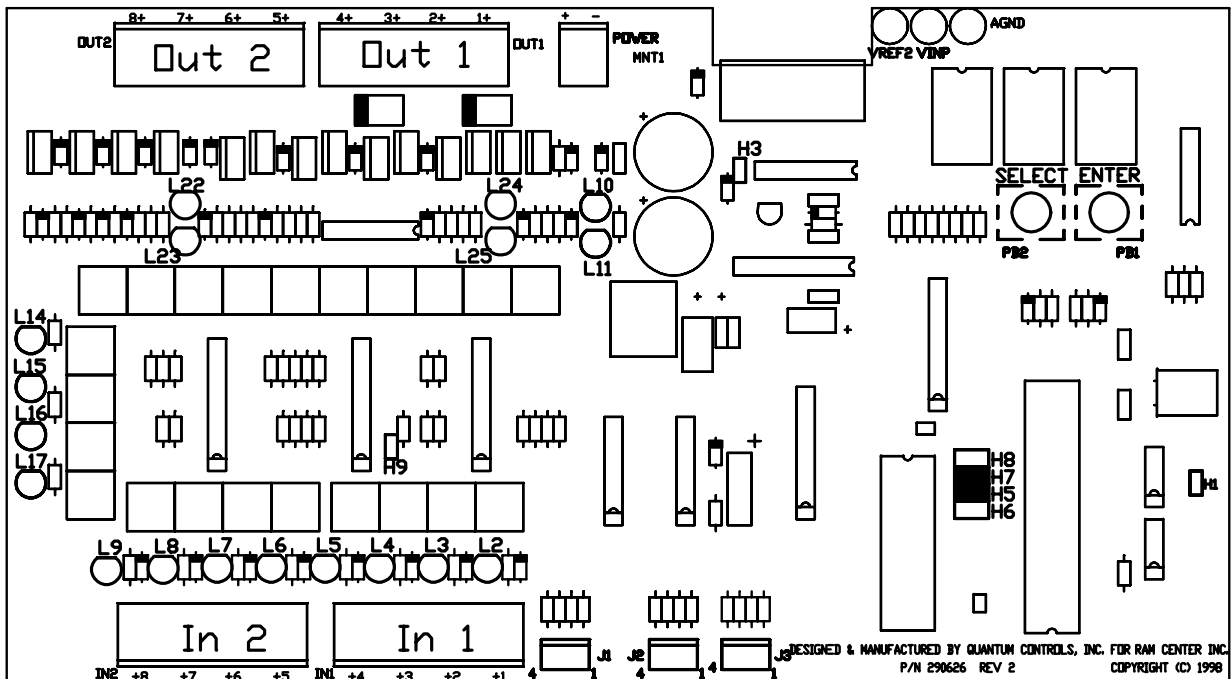
## Automated Equipment, LLC

5140 Moundview Drive  
Red Wing, Minnesota 55066  
Phone: 1-800-248-2724  
1-651-385-2273  
Fax: 1-651-385-2172  
http://www.autoequiplc.com



### Plus Steuerplatten-Information

Position	AFD-280E & GDF28	AFD-280 & AFD-280U	DF22 & GDF22
L2	Optischer Hubsensor	Optischer Hubsensor	Ferngesteuerter Ausgabeschalter
L3	Optischer Führungssensor	Optischer Führungssensor	Sammelklappen Schließen Schalter
L4	Hubkodierer 2	Hub Nach Oben	Ausgabeknopf gedrückt
L5	Hubkodierer 1	Hub Nach Unten	Nicht benutzt
L6	Anschlagtor Hauptschalter	Luft vorhanden	Große Mengen Knopf gedrückt
L7	Sammler-Hauptschalter	Wahlschalter Position 3	Mittelgroße Mengen Knopf gedrückt
L8	Wahlschalter Position 3	Wahlschalter Position 2	Kleine Mengen Knopf gedrückt
L9	Neustart-Schalter & Schalter Position 2	Neustart-Schalter	Kalibrierung-Knopf gedrückt
L10	Trommel Drehen	Trommel Drehen	Trommel Drehen
L11	Sammelklappenantrieb	Start-Leuchte	Sammlermotor betätigen
L14	Rückwärts	Nicht benutzt	Große Mengen Schalter, Anzeigeleuchte
L15	Start-Leuchte	Hub heben	Mittelgroße Mengen Schalter, Anzeigeleuchte
L16	Mengenschalter Mpx.	Sammelklappen Öffnen	Kleine Mengen Schalter, Anzeigeleuchte
L17	Neustart-Schalter Mpx.	Anschlagtor Öffnen	Kalibrierung-Schalter, Anzeigeleuchte
L22	Anschlagtor Schließen	Nicht benutzt	Nicht benutzt
L23	Anschlagtor Öffnen	Nicht benutzt	Nicht benutzt
L24	Hub Nach Unten	Nicht benutzt	Nicht benutzt
L25	Hub Nach Oben	Nicht benutzt	Nicht benutzt
J1	Hubkodierer Phase 1 Anschluss (blau)	Nicht benutzt	Nicht benutzt
J2	Anschlagtor-Sensoranschluss (gelb)	Nicht benutzt	Nicht benutzt
J3	Hubkodierer Phase 2 Anschluss (grün)	Nicht benutzt	Nicht benutzt



DESIGNED & MANUFACTURED BY QUANTUM CONTROLS, INC. FOR RAM CENTER INC.  
P/N 290626 REV 2 COPYRIGHT (C) 1998

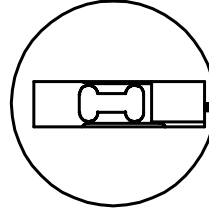
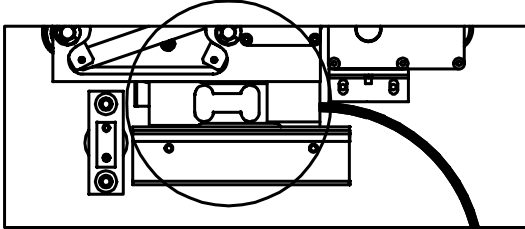
# T/N 290626 Plus Steuertafel

## Automated Equipment, LLC

5140 Moundview Drive  
Red Wing, Minnesota 55066  
Phone: 1-800-248-2724  
1-651-385-2273  
Fax: 1-651-385-2172  
<http://www.autoequipllc.com>

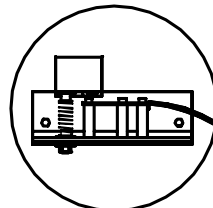
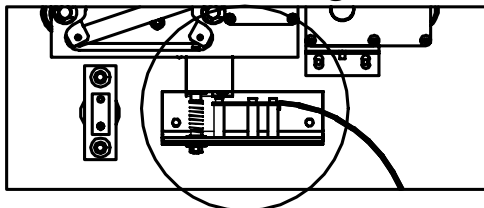


### Kalibrierung der Kraftmessdose



1. Den Trichter aus dem Dispenser ausbauen.
2. Sicherstellen, dass die Sammelklappen leer sind und die Bünde an Wellen der Türen 1/8 Zoll von der Schrankwand entfernt sind.
3. Das Gerät EIN schalten.
4. Funktion 17 (zur Wiederherstellung der Voreinstellungen) auf der Steuertafel wählen und die Eingabe-Taste drücken.
5. *Hinweis: Für internationale Messeinheiten: Funktion 25 wählen. Es wird "US" angezeigt. Zur Umschaltung auf "IN" die Eingabe-Taste wiederholt drücken.*
6. Funktion 4 (Tara-Funktion) auf der Steuerplatte wählen und die Eingabe-Taste drücken.
7. Ein Gewicht von 1,0 Pfund (500 g) auf die Sammelklappen legen (vier ¼ Pfund Patties sind gut).
8. Funktion 5 (Kalibrierung-Funktion) auf der Steuertafel wählen und die Eingabe-Taste drücken. Es wird "CAL" angezeigt.
9. 10 Sekunden zur Stabilisierung der Kraftmessdose warten und wiederholt die Eingabe-Taste drücken. Dies stellt die Kalibrierung ein.
10. Das Gewicht von 1,0 Pfund entfernen und das Gerät AUS schalten.
11. Den Trichter wieder einbauen und den Dispenser wieder in Betrieb setzen.

### NCWS-Kalibrierung



1. Den Trichter aus dem Dispenser ausbauen.
2. Das Gerät EIN schalten.
3. Funktion 17 (zur Wiederherstellung der Voreinstellungen) auf der Steuertafel wählen und die Eingabe-Taste drücken.
4. *Hinweis: Für internationale Messeinheiten: Funktion 25 wählen. Es wird "US" angezeigt. Zum Umschalten auf "IN" nochmals die Eingabe-Taste drücken.*
5. Funktion 5 (Kalibrierung-Funktion) auf der Steuertafel wählen und die Eingabe-Taste drücken. Es wird "CAL" angezeigt.
6. Prüfen, ob die Sammelklappen leer sind. 10 Sekunden warten und dann die Eingabe-Taste drücken. Es wird "C1,0" angezeigt.
7. Ein Gewicht von 1,0 Pfund (500 g) auf die Sammelklappen legen (vier ¼ Pfund Patties sind gut).
8. 10 Sekunden warten und dann die Eingabe-Taste drücken. Es wird "C2,0" angezeigt.
9. Ein Gesamtgewicht von 2,0 Pfund (1000 g) auf die Sammelklappen legen (acht ¼ Pfund Patties sind gut).
10. 10 Sekunden warten und dann die Eingabe-Taste drücken. Es wird "---" angezeigt.
11. Zur Erhöhung der Hubhöhe Funktion 31 wählen oder zur Minderung der Hubhöhe Funktion 30 wählen. Durch Drücken der Eingabe-Taste nach Bedarf einstellen. Nach Abschluss zur Speicherung der Änderungen die Eingabe-Taste drücken.
12. Das Gerät AUS stellen.
13. Den Trichter wieder einbauen und den Dispenser wieder in Betrieb setzen.