

Ersatzteil-Nr. 292546

Trommelmotor- Einbausatz

Automated Equipment, LLC

5140 Moundview Drive
Red Wing, Minnesota 55066, USA
Telefon: 1-800-248-2724
1-651-385-2273
Fax: 1-651-385-2172
<http://www.autoequipllc.com>



Austausch des Trommelmotor-Einbausatzes Ersatzteil-Nr. 292546

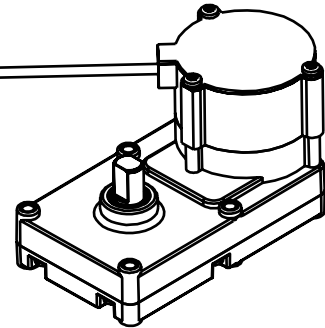
Einbausatz umfasst:

- 1 Trommelmotor
- 2 Kabelstränge
- 2 Stellschrauben

AFD-200 und AFD-280 Automaten

Erforderliche Werkzeuge

- 9/64 Zoll Inbusschlüssel

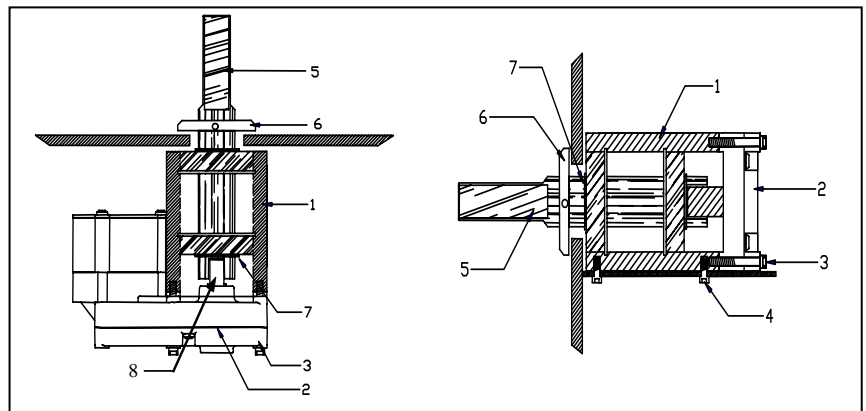


Ausbau

1. Ausschalten und das Stromkabel ausziehen.
2. Die Rückwand vom Automaten entfernen.
3. Die 4 Inbusstellschrauben hinten am Trommelmotor entfernen und den Motor entfernen.
4. Die Drähte vom Trommelmotor entfernen.

Installation

1. Den korrekten Kabelstrang am Trommelmotor anschließen (siehe Kabelstrang-Tabelle).
2. Die Trommelmotorwelle auf die Trommelwelle ausrichten.
3. Die 4 Inbusstellschrauben installieren.
4. Den Trommelmotor-Kabelstrang an den Automaten-Kabelstrang anschließen. Schwarzen Draht an schwarzen Draht anschließen.
5. Das Stromkabel einstecken und den Automaten einschalten.
6. Prüfen, ob die Trommeldrehung korrekt ist.
7. Die Rückwand einsetzen und den Automaten wieder in Betrieb nehmen.



Nr.	BESCHREIBUNG	EINZELHEITEN
1	Trommelmotor-Lagerblock	Lager, Lagergehäuse-Baugruppe.
2	Trommelmotor / Getriebe-Baugruppe	24 V Gleichspannungs-Getriebemotor.
3	Inbusstellschrauben, 8-32 X 1-1/4 Zoll	Befestigt Trommelmotor am Lagerblock.
4	Bolzen, 1/4-20 X 1/2 Zoll Sicherungsscheibe 1/4 Zoll	Sichert Lagerblock an Automaten-Chassis.
5	Trommelwelle	Dreht die Trommel im Bunker.
6	Trommelmotor-Spritzring Spritzring-Stellschraube	Verhindert Verschmutzung des Automaten-Gehäuses.
7	Rückhaltering, E-Clip	Sichert Trommelwelle.
8	Trommelmotorwelle	Welle vom Trommelmotorgetriebe.

Ersatzteil-Nr. 292546

Trommelmotor- Einbausatz

Automated Equipment, LLC

5140 Moundview Drive
Red Wing, Minnesota 55066, USA
Telefon: 1-800-248-2724
1-651-385-2273
Fax: 1-651-385-2172
http://www.autoequipllc.com



AFD-280U, AFD-280E, GDF28, DF22 und GDF22 Automaten

Erforderliche Werkzeuge

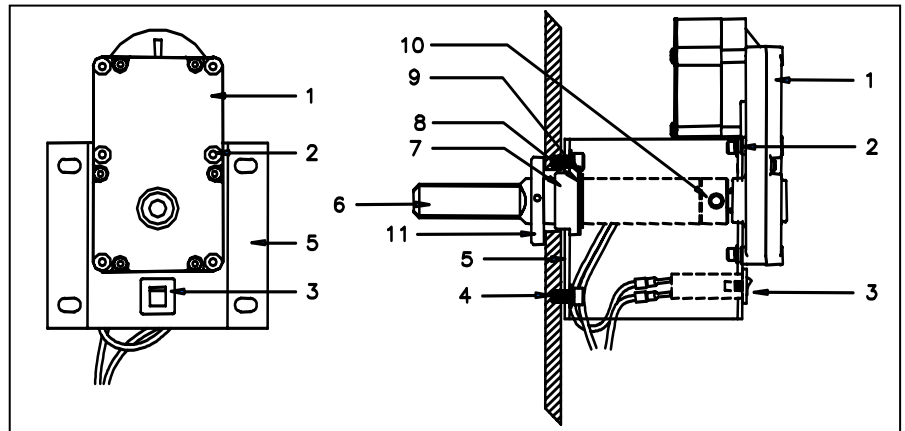
- 3/16 Zoll Inbusschlüssel
- 5/32 Zoll Inbusschlüssel
- Kleiner Flachkopfschraubenzieher

Ausbau

1. Ausschalten und das Stromkabel ausziehen.
2. Die Rückwand vom Automaten entfernen.
3. Den Bunker von dem Dispenser abnehmen.
4. Den Spritzring von der Trommelwelle abziehen.
5. *Hinweis: Ein Spritzring kann auch mit einer kleinen Stellschraube festgestellt sein. Andere sind mit einem O-Ring festgestellt und können von der Vorderseite her abgezogen werden.*
6. Die 4 Schrauben entfernen, die die Trommelmotorhalterung halten.
7. Die Drähte vom Trommelmotor entfernen.
8. Die Drähte vom Schutzautomaten entfernen, falls es einen Schutzautomaten gibt.
Hinweis: Bestimmte Automaten wurden ohne einen Schutzautomaten gefertigt. Bei anderen wurde der Schutzautomat entfernt, und es wurde ein Schutzautomat-Eliminierungssatz installiert.
9. Die Trommelwellen-Stellschrauben entfernen und die Trommelwelle vom Trommelmotor entfernen.
10. Die 4 Schrauben entfernen, die den Trommelmotor an der Trommelmotorhalterung befestigen.

Installation

1. Den korrekten Kabelstrang am Trommelmotor anschließen (siehe Kabelstrang-Tabelle).
2. Den Trommelmotor mit den 4 Schrauben an der Trommelmotorhalterung befestigen.
3. Die Trommelwelle mit den 2 neuen Stellschrauben und LocTite an der Trommelmotorwelle befestigen.
4. Die Drähte am Trommelmotor-Kabelstrang und am Schutzautomaten (falls verwendet) anschließen.
5. Die Trommelmotorhalterung mit den 4 Schrauben montieren.
6. Den Spritzring installieren und die Stellschraube anziehen, falls verwendet.
7. Den Bunker installieren.
8. Das Stromkabel einstecken und den Automaten einschalten.
9. Prüfen, ob die Trommeldrehung korrekt ist.
10. Die Rückwand einsetzen und den Automaten wieder in Betrieb nehmen.



Nr.	BESCHREIBUNG	EINZELHEITEN
1	Trommelmotor / Getriebe-Baugruppe	24 V Gleichspannungs-Antriebsmotor für die Trommelwelle.
2	Bolzen, 10-32 X 1 ¼ Zoll Sicherungsscheibe, Nr. 10	Befestigt Trommelmotor am Chassis. Befestigt Trommelmotor am Chassis.
3	Schutzautomat-Eliminierungssatz	Entfernt Schutzautomat vom Schaltkreis.
4	Bolzen, ¼-20 X ½ Zoll Sicherungsscheibe, ¼ Zoll Flachscheibe, ¼ Zoll	Befestigt Trommelmotorchassis an Rückwand. Befestigt Trommelmotorchassis an Rückwand. Befestigt Trommelmotorchassis an Rückwand.
5	Trommelmotor-Montagechassis	Chassis-Baugruppe.
6	Trommelwelle	Dreht die Trommel im Bunker.
7	Flanschlager	Lager für die Trommelwelle.

Ersatzteil-Nr. 292546

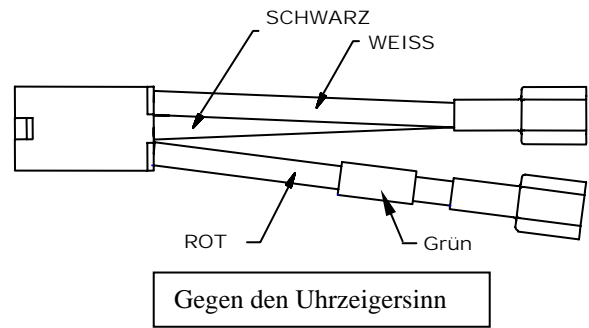
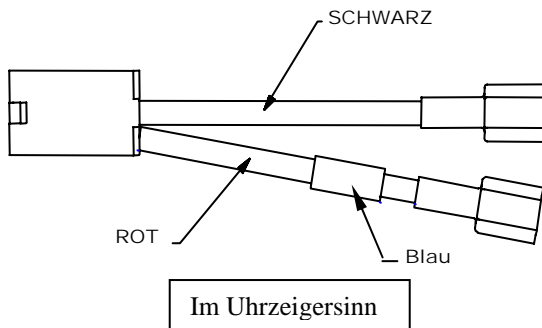
Trommelmotor- Einbausatz

Automated Equipment, LLC

5140 Moundview Drive
Red Wing, Minnesota 55066, USA
Telefon: 1-800-248-2724
1-651-385-2273
Fax: 1-651-385-2172
<http://www.autoequipllc.com>



Nr.	BESCHREIBUNG	EINZELHEITEN
8	Scheibe	Scheibe / Abstandsstück.
9	Rückhaltering	Sichert das Flanschlager.
10	Stellschraube, 3/8-24 X 3/16 Zoll LocTite, Gewindegewissungsmittel	Sichert Trommelwelle an der Motorwelle. Sichert die Stellschrauben.
11	Trommelmotor-Spritzring Spritzring-Stellschraube	Schützt inneres Automaten-Gehäuse vor Verschmutzung. Befestigt den Wellenbund an der Welle.



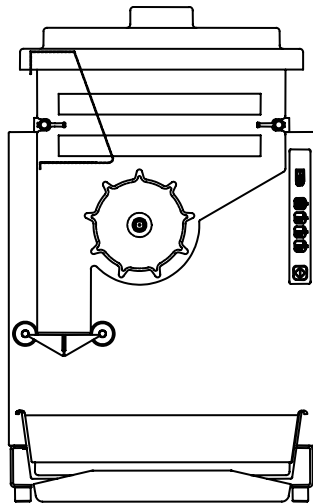
Trommelmotor-Kabelstrang-Tabelle

Automaten-Modell	Erforderlicher Trommelmotor-Kabelstrang	Trommeldrehung	Farbiges Band
AFD-200	Rot-Schwarz	Im Uhrzeigersinn	Blau
AFD-280/U/E	Rot-Schwarz	Im Uhrzeigersinn	Blau
GDF28	Rot-Schwarz	Im Uhrzeigersinn	Blau
DF22 Bauserie rechts	Rot-Schwarz	Im Uhrzeigersinn	Blau
DF22 Bauserie links	Rot-Schwarz-Weiß	Gegen den Uhrzeigersinn	Grün
GDF22 Bauserie rechts	Rot-Schwarz	Im Uhrzeigersinn	Blau
GDF22 Bauserie links	Rot-Schwarz-Weiß	Gegen den Uhrzeigersinn	Grün
GDF14	Rot-Schwarz-Weiß	Gegen den Uhrzeigersinn	Grün
GDF14E	Rot-Schwarz-Weiß	Gegen den Uhrzeigersinn	Grün

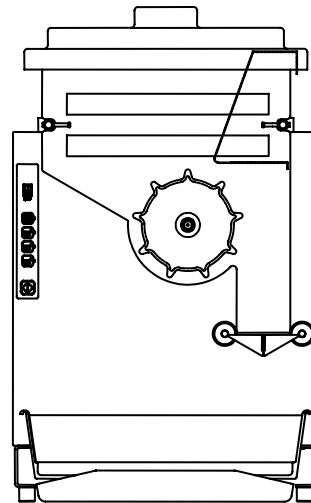
Ersatzteil-Nr. 292546
Trommelmotor-
Einbausatz

Automated Equipment, LLC

5140 Moundview Drive
Red Wing, Minnesota 55066, USA
Telefon: 1-800-248-2724
1-651-385-2273
Fax: 1-651-385-2172
<http://www.autoequipllc.com>



Bauserie links
DF22 und GDF22



Bauserie rechts
DF22 und GDF22