

# P/N 290626 Plus Controller Board

## Automated Equipment LLC

5140 Moundview Drive  
Red Wing, Minnesota 55066  
Phone: 1-800-248-2724  
1-651-385-2273  
Fax: 1-651-385-2172  
<http://www.autoequipllc.com>



### Plus Sostituzione e regolazione della scheda del dispositivo di controllo con n. di parte 290626.

Nota: Questa scheda del dispositivo di controllo Plus è compatibile con i distributori AFD-280, AFD-280U, AFD-280E, DF22, GDF22 e GDF28 se viene impiegato il software corretto.

#### Utensili richiesti:

Cacciavite piccolo con punta piatta

#### Procedura:

##### **Rimozione**

- Spegnere il distributore e togliere il cavo elettrico dalla presa di rete.
- Rimuovere il pannello posteriore.
- Scollegare le connessioni della scheda del dispositivo di controllo: In 1, In 2, Out 1, Out 2, 24V DC, connettore della cella di memoria e connessioni AFD-280E/GDF28, se utilizzate.
- Rimuovere la scheda del dispositivo di controllo.

#### Installazione

- **Identifica il numero di modello di farmacista.**
- **Identifica che il pesando sistema (la Cellula di Carico o NCWS).**
- **Identifica il software applicabile.**
- **Installa il software sopra il controllore.**

## SELEZIONE SOFTWARE E-PROM

MODELLO DI DISTRIBUTORE	DESCRIZIONE DEL SOFTWARE	IL NUMERO DI PARTE DI SOFTWARE
DF22	<b>DF-22 1.0</b>	203244
GDF22	<b>GDF22 1.0</b>	290280
GDF28	<b>GDF28E Plus 1.3</b> (Cella di memoria) <b>GDF28E PLUS 2.5</b> (NCWS)	290788 290786
AFD-280	<b>AFD-280/U 2.2</b> (Software attuale)	290063
AFD-280U	<b>AFD-280/U 2.2</b> (Software attuale)	290063
AFD-280E	<b>AFD-280E Plus 1.3</b> (Cella di memoria) <b>AFD-280E PLUS 2.5</b> (NCWS)	290790 290778

# P/N 290626 Plus Controller Board

## Automated Equipment LLC

5140 Moundview Drive  
Red Wing, Minnesota 55066  
Phone: 1-800-248-2724  
1-651-385-2273  
Fax: 1-651-385-2172  
<http://www.autoequipllc.com>



**Verificare che i collegamenti a ponte siano corretti per il distributore.**

SELEZIONE DEI COLLEGAMENTI A PONTE						
	H3	H5	H6	H7	H8	H9
DF22/GDF22		X		X		
GDF28		X		X		X
AFD-280		X		X		
AFD-280U		X		X		
AFD-280E		X		X		X

X = collegamento a ponte installato

- Montare la scheda nuova del dispositivo di controllo.
- Ricollegare le connessioni della scheda del dispositivo di controllo: In 1, In 2, Out 1, Out 2, 24VDC, connettore della cella di memoria e connessioni AFD-280E/GDF28, se utilizzate.
- Inserire il cavo elettrico del distributore nella presa di rete ed accendere l'alimentazione elettrica.
- Eseguire la calibrazione del sistema di pesatura per il modello di distributore in dotazione come indicato nel manuale. I distributori AFD-280E e GDF28 necessiteranno inoltre della regolazione dell'altezza del sollevatore dopo l'esecuzione della procedura con il manuale.
- Verificare il funzionamento corretto del distributore.
- Installare il pannello posteriore e rimettere il distributore in servizio.

# P/N 290626 Plus Controller Board

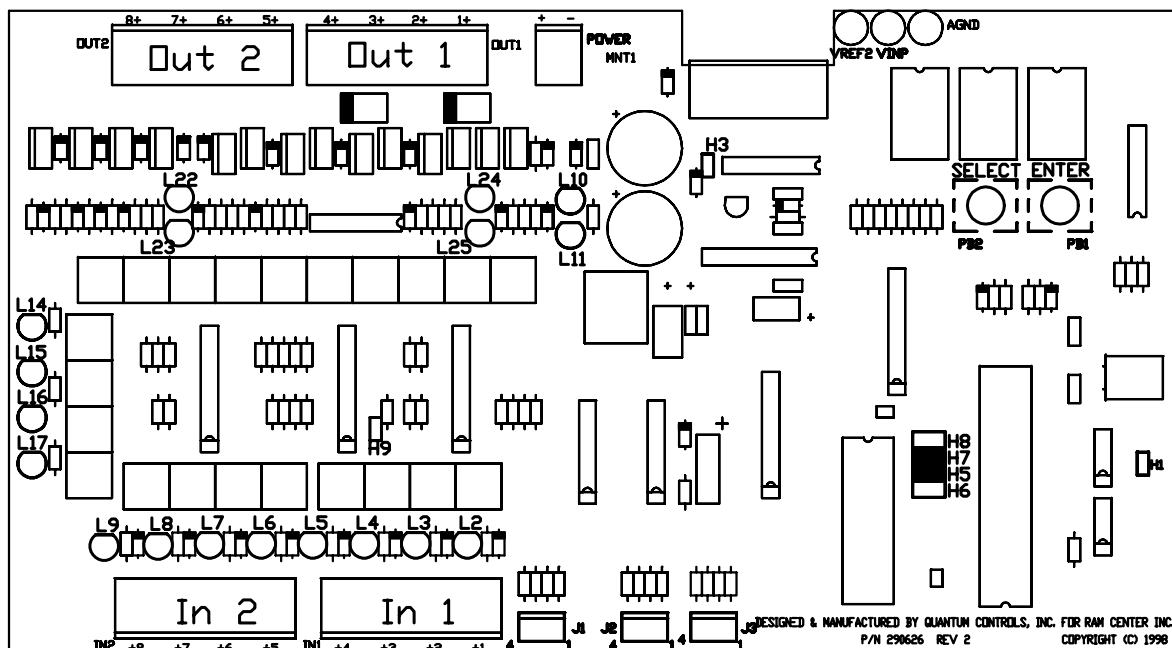
## Automated Equipment LLC

5140 Moundview Drive  
Red Wing, Minnesota 55066  
Phone: 1-800-248-2724  
1-651-385-2273  
Fax: 1-651-385-2172  
http://www.autoequiplc.com



### Informazione sulla scheda del dispositivo di controllo Plus

Posizione	AFD-280E e GDF28	AFD-280 e AFD-280U	DF22 e GDF22
L2	Sensore ottico sollevatore	Sensore ottico sollevatore	Interruttore remoto distributore
L3	Sensore ottico guida	Guida sensore ottico	Interruttore di portello accumulatore chiuso
L4	Codificatore sollevatore 2	Sollevatore su	Bottone distributore premuto
L5	Codificatore sollevatore 1	Sollevatore giù	Non utilizzato
L6	Interruttore pos. iniziale Stopgate	Presenza aria	Bottone carichi grandi premuto
L7	Interruttore pos. iniziale accumulatore	Selettore posizione 3	Bottone carichi medi premuto
L8	Selettore posizione 3	Selettore posizione 2	Bottone carichi piccoli premuto
L9	Interruttore riavvio e interruttore posizione 2	Interruttore riavvio	Bottone calibrazione premuto
L10	Ruotare tamburo	Ruotare tamburo	Ruotare tamburo
L11	Guida sportello accumulatore	Avvio luce	Attuare motore accumulatore
L14	Indietro	Non utilizzato	Interruttore carichi grandi, indicatore
L15	Avvio luce	Sollevare sollevatore	Interruttore carichi medi, indicatore
L16	Caricare Mpx. interruttore	Aprire sportelli accumulatore	Interruttore carichi piccoli, indicatore
L17	Riavviare Mpx. interruttore	Aprire Stopgate	Interruttore calibrazione, indicatore
L22	Chiudere Stopgate	Non utilizzato	Non utilizzato
L23	Aprire Stopgate	Non utilizzato	Non utilizzato
L24	Sollevatore giù	Non utilizzato	Non utilizzato
L25	Sollevatore su	Non utilizzato	Non utilizzato
J1	Connessione fase 1 codificatore sollevatore (blu)	Non utilizzato	Non utilizzato
J2	Connessione sensore Stopgate (giallo)	Non utilizzato	Non utilizzato
J3	Connessione fase 2 codificatore sollevatore (verde)	Non utilizzato	Non utilizzato



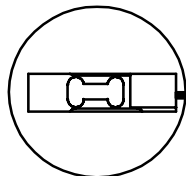
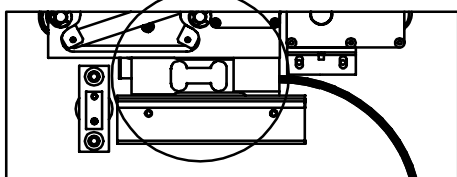
# P/N 290626 Plus Controller Board

## Automated Equipment LLC

5140 Moundview Drive  
Red Wing, Minnesota 55066  
Phone: 1-800-248-2724  
1-651-385-2273  
Fax: 1-651-385-2172  
<http://www.autoequipllc.com>

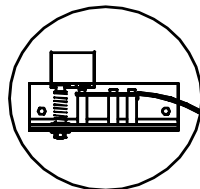
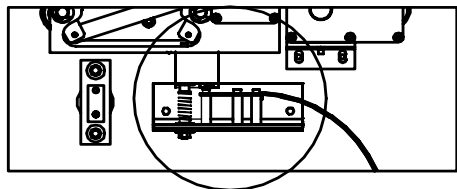


### Calibrazione della cella di memoria



1. Rimuovere la tramoggia dal distributore.
2. Verificare che gli sportelli dell'accumulatore siano vuoti e che i collari sugli alberi siano distanti 3, 17 mm dalla parete dell'armadio elettrico.
3. Commutare l'interruttore elettrico sulla posizione ON.
4. Selezionare la funzione 17 (Ripristino valori di default) sulla scheda del dispositivo di controllo e premere Enter (invio).
5. *Nota: Per le unità di misura internazionali: Selezionare la funzione 25. "US" appare sul display. Premere nuovamente Enter per commutare su "IN".*
6. Selezionare la funzione 4 (Funzione di taratura) sulla scheda del dispositivo di controllo e premere Enter.
7. Posizionare un peso da 500 gm sugli sportelli dell'accumulatore (anche più pesi di misura inferiore sono consentiti).
8. Selezionare la funzione 5 (Funzione di calibrazione) sulla scheda del dispositivo di controllo e premere Enter. "CAL" appare sul display.
9. Attendere 10 secondi in modo che la cella di memoria si stabilizzi e premere Enter. Questa operazione imposta la calibrazione.
10. Rimuovere il peso da 500 gr. e commutare l'interruttore elettrico sulla posizione OFF.
11. Reinstallare la tramoggia e rimettere in funzione il distributore.

### Calibrazione NCWS



1. Rimuovere la tramoggia dal distributore.
2. Commutare l'interruttore elettrico sulla posizione ON.
3. Selezionare la funzione 17 (Ripristino valori di default) sulla scheda del dispositivo di controllo e premere Enter (invio).
4. *Nota: Per le unità di misura internazionali: Selezionare la funzione 25. "US" appare sul display. Premere nuovamente per commutare su "IN".*
5. Selezionare la funzione 5 (Funzione di calibrazione) sulla scheda del dispositivo di controllo e premere Enter. "CAL" appare sul display.
6. Verificare che gli sportelli dell'accumulatore siano vuoti. Attendere 10 secondi quindi premere Enter. "C1.0" appare sul display.
7. Posizionare un peso da 500 gr. sugli sportelli dell'accumulatore (anche più pesi di misura inferiore sono consentiti).
8. Attendere 10 secondi e premere Enter. "C2.0" appare sul display.
9. Posizionare un peso totale di 1000 gm sui portelli dell'accumulatore (anche più pesi di misura inferiore sono consentiti).
10. Attendere 10 secondi quindi premere Enter. "---" apparirà sul display.
11. Selezionare la funzione 31 per aumentare l'altezza del sollevatore o la funzione 30 per diminuirla. Regolare in base a necessità premendo Enter. Una volta terminata la regolazione premere il bottoone di selezione per salvare le modifiche.
12. Commutare l'interruttore elettrico sulla posizione OFF.
13. Reinstallare la tramoggia e mettere in funzione il distributore.